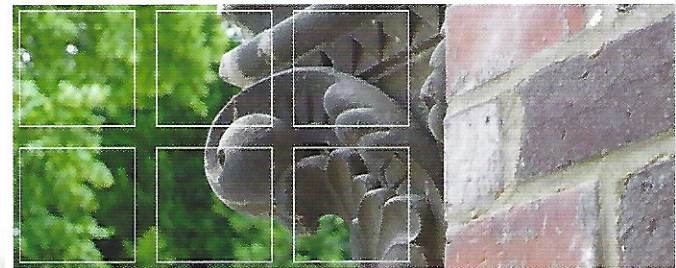
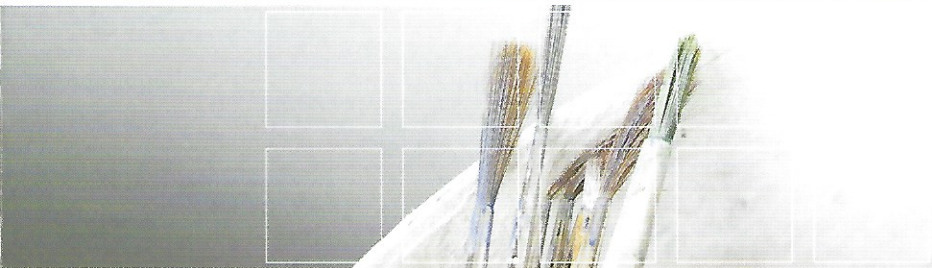
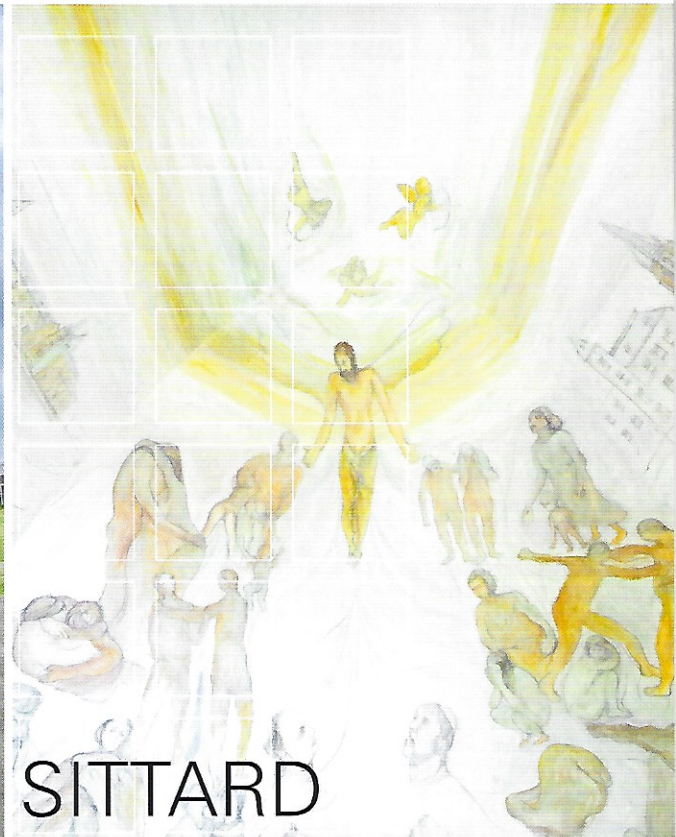




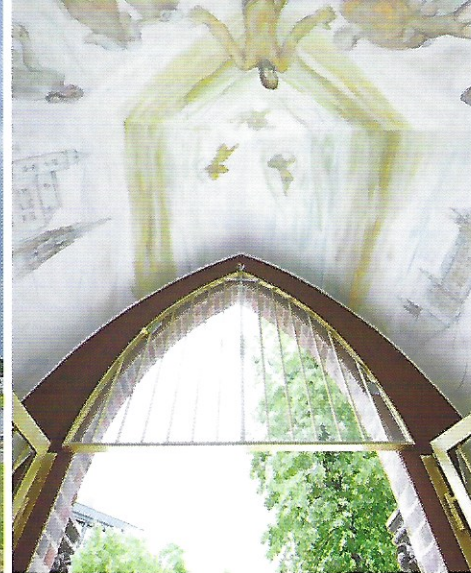
Stichting
JACOB KRITZRAEDT



FRESCO JEZUÏETENKAPEL SITTARD



Deze flyer wordt u aangeboden door de Stichting Jacob Kritzraedt, in 1952 opgericht voor het behoud van het plaatselijk en regionaal erfgoed.



De oude Jezüietenkapel

De Stichting Jacob Kritzraedt viert in 2017 haar 65-jarig bestaan en de gemeente Sittard-Geleen ontwikkelt plannen voor herinrichting van de schootsvelden.

Een al langer bestaande wens kon in dit kader worden uitgevoerd. Gemeente en stichting zorgden voor restauratie van de Jezüietenkapel en in de kapel is - vrijwel uniek in Nederland - een fresco aangebracht.

Geniet tijdens uw wandeling van al het moois dat Sittard te bieden heeft en bezoek zeker ook het monument van Thur Laudy en deze kapel.

Veel plezier in en om de Sittardse binnenstad!

In het kader van Zitterd Revisited ontstond in 2013 het idee om het interieur van de oude Jezüietenkapel in de schootsvelden van Sittard te verfraaien met een wandschildering.

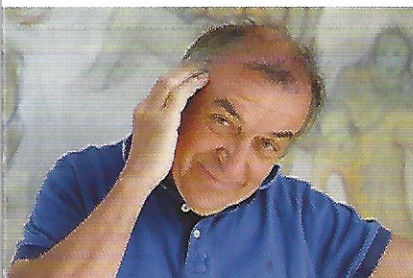
Jo Havenith heeft hiervoor een concreet voorstel voor het vervaardigen van een fresco ingediend. Deze beeldend kunstenaar was als docent expressievakken aan Scholengemeenschap Trevianum verbonden en deze school heeft langs twee wegen een band met de genoemde kapel. Het Bisschoppelijk College trad wat betreft het middelbaar onderwijs voor jongens in Sittard immers in het voetspoor van het gymnasium van de jezüieten. Het Serviam-lyceum, waarop ook Jo Havenith jaren lang werkzaam is geweest, lag op een steenworp afstand van de genoemde kapel.

Rector Gadet slaagde erin de paters jezüieten aan een tuin te helpen. Hiervoor had hij buiten de wal een terrein aangekocht, dat tijdens de paasvakantie 1892 door middel van een tunnel onder de wal met het klooster verbonden werd. In 1894 werd hier een begraafplaats aangelegd en een kapel gebouwd. De bouwmeester was vermoedelijk Nicolaas Molenaar. Deze kapel heeft na het vertrek van de Nederlandse paters naar Nijmegen in augustus 1900 en hun Duitse opvolgers naar Bonn in 1920 de jaren getrotseerd en is nu zelfs een blikvanger in de in het kader van het project Zitterd Revisited geherstructureerde groengordel bij de Dominicanenwal.

Jo Havenith

Jo Havenith

"Kijken, kennismaken, de sfeer aanvoelen en op mij in laten werken, een start maken met schetsen, proberen zo raak mogelijk een indruk te geven, dat is mijn manier van werken."



Een fresco is een muurschildering in natte kalk. Er wordt als het ware in de muur geschilderd. Eerst wordt een eerste pleisterlaag aangebracht met een mortel van gewassen zand, kalk en marmergruis. Deze laag wordt bedekt met nog twee lagen die dunner zijn en de laatste van deze twee wordt successievelijk beschilderd in een vochtige toestand. De oppervlaktelaag zal gaan zweten en later neemt de muur een kristallijne vorm aan gelijk met silicaat-verven.



De tekening/schildering is één met de muur geworden, is waterafstotend, weerbestendig en heeft daardoor een zeer grote duurzaamheid. De uitvoering is gebaseerd op een ontwerp op ware grootte (6.00 x 4.10 meter) Deze tekening is met houtskool doorgedrukt en later in de volgende laag dun met een bruine kleur schetsmatig overgeschilderd.

De eerste laag is de *arrico*, een ruwe pleisterlaag met een speciale samenstelling. De *sinopia* is de tweede laag waarbij een samenstelling in goede verhouding van gewassen zand, kwarts en kalk belangrijk is. Meerdere lagen opzetten geeft een betere hechting en sterkere wand. De *intonaco* is in een of meer lagen dun uitgevoerd, omdat hier het ontwerp op wordt geplaatst; in de laatste fase wordt de schildering uitgevoerd op de natte ondergrond in dagdelen (*giornate*).

Het begin en de voltooiing van het werk worden gemarkeerd door een dubbel chronogram (jaarspreuk):

patribVs JesVltls plae MeMorlae

(voor de paters jezuieten ter vrome nagedachtenis = 2016)

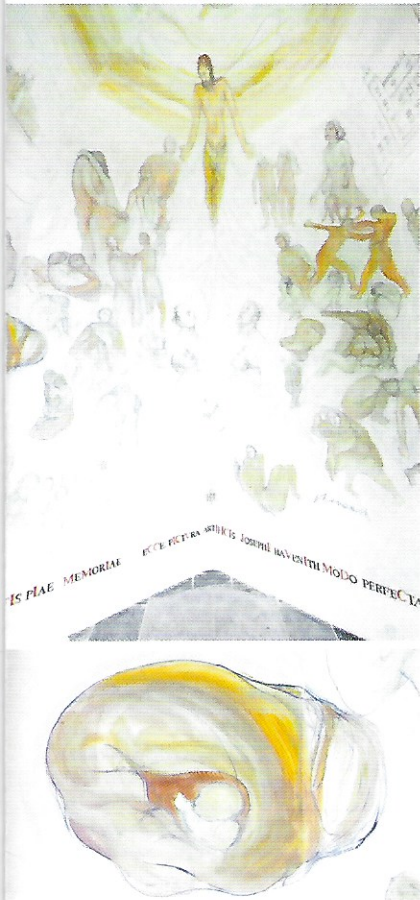
eCCe: pICtVra artIfICIs Iosephi haVenlth MoDo perfeCta

(Zie: de schildering van kunstenaar Jo Havenith is nu voltooid = 2017)

MEMORIAE

Verantwoording Kunstwerk

“de stroom van het leven”



Alle fasen van het leven van de mens in goede en slechte zin zijn opgenomen in een eeuwig durende stroom van langzaam kabbelend naar snel stromend, geplaatst in de geschiedenis van Sittard.

De compositie is organisch van vorm en bestaat uit golvende lijnen en vormen van onderen naar boven gericht, van chaos naar rust, van sterke beweging naar verstilde momenten. Deze metafoor voor het leven is in het begin een sprankelende beek, dan een snel stromende rivier en later een stil water.

De blauwtinten in de ontwerptekening staan symbool voor de onderaan de tekening weergegeven snelle levensstroom die boven overgaat in stil water en de lucht. In deze blauwe kleursfeer bevinden zich op een watermerk-achtige manier portretten van personen die te maken hebben met de jezuïeten. Ook gebouwen en contouren van Sittard zijn in de achtergrond neergezet.

Afgebeeld zijn de jezuïeten Ignatius van Loyola, stichter van de sociëteit, Jorge Bergoglio (Paus Franciscus), Jacob Kritzraedt en Aloysius van Gonzaga. Als inspirator is ook Franciscus van Assisi te zien. De Michelskerk en de kloostergebouwen vormen de achtergrond.

In een soort van amandelvormige ellipscompositie zijn in warmere kleuren menselijke figuren geplaatst. Bij de vormgeving van deze figuren gaat het om de kracht van de ontmoeting en de zin van geluk, meditatie en stil gebed. Ook het keuzemoment om meer lief te hebben en contemplatief te zijn is van belang. Het gaat over de ontmoeting van mensen, de wijsheid en dialoog in een samenleving



en niemand buitensluiten. In het onderwijs van de jeugd dient men alleen maar goede dingen te leren. De passie brengt in steriele denk- wijzen verlichting en menselijke goedheid.



Het gaat over de noden van de mens, de zorg en de armoede: met naastenliefde de hulpbehoevende mens helpen en verzorgen, het opkomen voor de zwakken en het fysieke geweld uitsluiten en omzetten in goedheid. Elke daad die niet tot het kwade leidt is verdienstelijk voor het leven. Splenderwijs onderwijs is een diepe wijsheid in het leven.

Het ontmoeten van andere culturen in werk- en leefomstandigheden is een verrijking voor het leven. Liefde en vriendschap in allerlei vormen tussen mensen geven kracht in het leven.

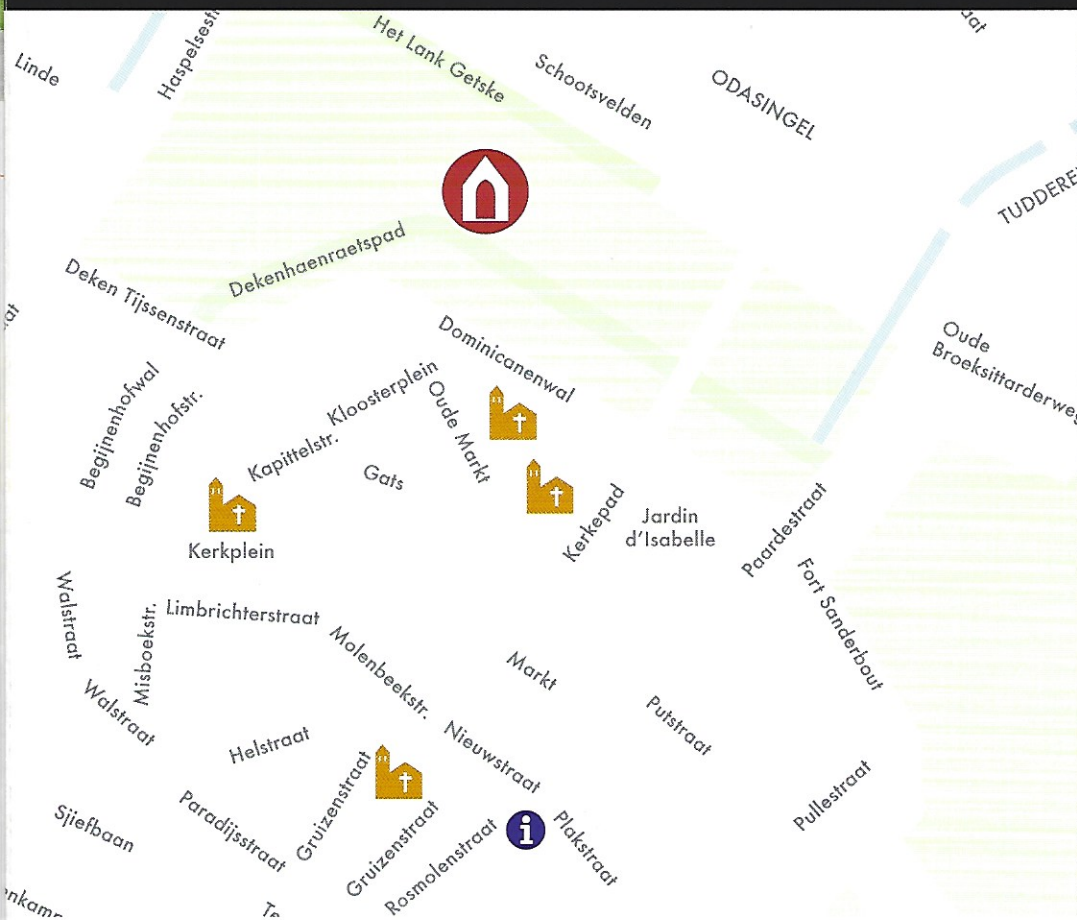
Door de ovale voorstelling van de figuren loopt een verticale as van beneden, het monogram van de jezuiteten, naar boven, de Christus- figuur, die voor de mensheid lijdt en sterft. Maar uit de gestorven Christus komt de verrezen Christus voort, die zijn handen naar de mensheid uitstrekt.



Op deze manier staan de verschillende menscomposities symbool voor het leven, zijn in een ovaal beweeglijk geworden en als geheel geplaatst in de blauwe stroom van de werkelijkheid en de geschiedenis.



Waar bevindt zich de Jezüietenkapel



Stichting
JACOB KRITZRAEDT

U kunt vriend worden van de stichting door het overmaken van €10,00 op bankrekening nummer NL18.RABO.0187.6666.01

*Stichting Jacob Kritzraedt,
Postbus 691, 6130 AR Sittard.
sjk.secretaris@hetnet.nl
www.stichtingjacobkritzraedt.nl*

De stichting heeft de culturele ANBI status.